

建“基金丛林” 育“科创雨林”

国元股权投资公司综合运用多只股权投资基金，投早、投小、投硬科技——

以耐心换时间 以陪伴换空间

■ 本报记者 何珂

今年初，聚焦第三代化合物半导体器件研发与系统化落地的安徽先导极星科技公司，宣布完成5000万元天使轮融资，由国元股权投资公司、安徽国元基金管理公司领投。这笔资金将助力先导极星加速技术研发与产业化进程。

科技成理从实验室走向市场，常面临商业化路径不清晰、落地困难等瓶颈，同时需要大量资金支持。为解决上述难题，七大长期陪伴企业成长的耐心资本至关重要。

水木元创新陪伴专项基金、安徽首个具身智能专项基金、安徽省首只北交所主题股权投资基金……作为国元证券旗下的私募股权投资平台，国元股权投资公司近年来重点聚焦人工智能、人形机器人、低空经济、商业航天、碳中和及新能源等硬科技赛道，已投资项目超百个，其中新兴产业投资占比近九成。

“我们不是简单地追逐热点，而是系统地构建对前沿产业的认知体系和投资能力。”国元股权相关负责人说。这正是国元股权以耐心换时间、以陪伴换空间，助力硬科技从“书架”走向“货架”的关键。

“新生儿”拿下耐心资本

2026年初，合肥商业航天领域传来融资捷报：成立尚不满一年的安徽先导极星科技公司，获得5000万元天使轮融资，由国元股权、国元基金领投。

这家“新生儿”企业何以赢得国资青睐？从自身来看，先导极星专注于碳化硅、氮化镓等第三代化合物半导体器件研发，面向低轨卫星通信、6G、低空经济、雷达感知等场景，提供高性能芯片到系统化解决方案的全栈能力。目前，公司已在国内建成集研发、制造、测试于一体的产业化基地，并在多项商业卫星与防务级应用中形成持续交付与工程验证。

该公司有关负责人表示，随着我国商业卫星与低空经济进入更高强度的产业化落地阶段，公司将继续围绕高频射频与载荷级核心能力，为天空信息产业提供稳定、高性能的基础支撑。

从投资方来看，本轮融资由国元股权、国元基金领投。其中，安徽国元高新北交所主题股权投资合伙企业（有限合伙）出资2000万元。该基金是2024年7月国元证券联合芜湖市设立的安徽省首只北交所主题股权投资基金，规模5亿元，重点投资具有强链补链作用的创新型中小企业。先导极星正是其已投的8家企业之一。

国元股权的“押注”，背后有深刻的逻辑。当合肥商业航天产业生态从下游应用向上游制造延伸时，射频前端芯片正是卫星通信产业链的关键一环。然而，科技成果从实验室走向产业化，往往要跨越“技术成熟度低—市场验证难—资金缺口大”的三重鸿沟。尤其是在射频芯片这类硬科技领域，早期企业面临高昂的研发投入、漫长的客户认证周期以及不确定的商业化前景，社会资本往往望而却步。这是耐心资本必须进场补位的契机。

近年来，国元股权通过设立北交所主题基金、具身智能专项基金、维鹰基金等工具，精准对接前沿科技成果，形成“科学家发现—平台验证—国资接力—产业放大”的完整转化链条。先导极星落地合肥后迅速融入本地产业链，恰恰证明了安徽国资基金在跨区域吸引硬科技项目、促进创新要素集聚方面的敏锐判断力。

先导极星的技术路线恰好切中了“卫星制造—载荷集成—星地通信”的核心痛点，成为合肥商业航天产业生态从百亿迈向千亿的关键支撑。而国元股权的这笔投资，本质上是在用市场化方式，为区域未来产业争夺一个关键节点的“入场券”。

“投早”的逻辑

近年来，安徽聚力打造具有重要影响力的科技创新策源地。国资基金的“投早”逻辑并非孤立事件，而是与区域整体科技创新战略深度耦合。

国元股权作为国元证券旗下的私募股权投资平台，依托安徽省属金融企业的国资背景与产业投行能力，始终坚持“投早、投小、投硬科技”的策略，助力更多科技成果跨越“死亡谷”。

成立于2022年5月的合肥迈微新材料科技公司，是一家专注于电驱动功能材料及器件研发、生产和销售的国家级高新技术企业，由中国科学院理学博士、合肥工业大学原副校長王磊教授领衔创办。

与许多成果转化项目一样，迈微技术也曾面临资金困境。去年10月底，水木元元创新陪伴专项基金参与其新一轮融资。该基金是国元首个早期天使基金品牌，规模2亿元，系安徽省维鹰计划专项基金下设子基金，致力于在极早期阶段发掘并培育具有颠覆性技术的“种子选手”，打通产学研用的“最后一公里”。

“这笔资金不仅将提升我们现有产品的量产能力，还将加速新产品的研发进程。”该公司有关负责人表示，作为合肥本土培育起来的企业，迈微技术将持续聚焦钨基抗辐照材料与铜基沉积材料的核心技术攻关，持续优化材料性能，拓展下游应用，推动我国抗辐照材料的产业化升级，为国家产业链供应链安全稳定提供坚实支撑。

“投早”逻辑不仅体现在本土培育项目上，也延伸至全国头部硬科技企业。

前不久，具身智能企业星海图（北京）人工智能科技公司完成B+轮融资，融资金额20亿元，估值突破200亿元。投资方中，除了产业方和长线资金，国元股权也在其中。

时间倒回3月18日，国元股权发起设立安徽首个具身智能专项基金——安徽国元具身未来股权投资合伙企业（有限合伙），注册资本1.04亿元。星海图成为首投标的，标志着安徽国资在具身智能赛道落子头部企业。

国元股权相关负责人表示：“具身智能行业正处于大规模商业化的前夜，我们不仅关注基金收益，更看重其在新增生产力培育、安徽产业链补链强链延链方面的战略价值。未来我们将继续围绕国家“4+6”产业布局，结合安徽产业特色，坚持“投早投小投硬科技”和“投大投硬投链主”的策略，做好耐心资本和长期陪伴。”

科学家陪伴计划

前不久，合肥阿法纳生物科技有限公司利用AI辅助设计的个性化mRNA肿瘤疫苗APN18，交出了具有里程碑意义的人体临床数据。在业内公认“难啃”的“冷肿瘤”——微卫星不稳定型(MSI)结直肠癌上，这款产品展现出出色的安全性。

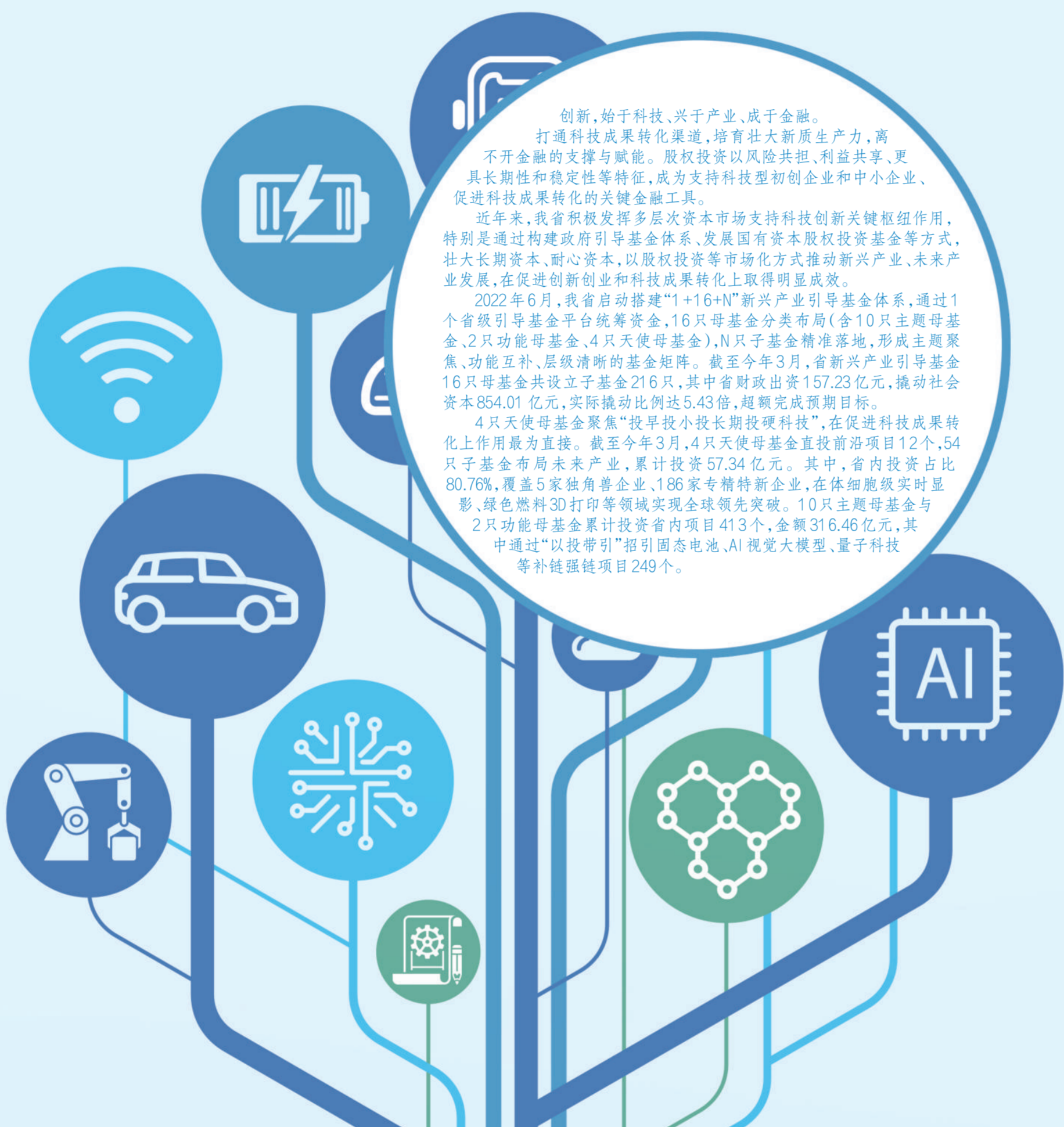
创新药的科技攻关是一场耐力赛，除了人才储备，更需要长期且充足的资金支持。股权投资基金能以最直接的方式为科创企业注入资本，助推研发加速、技术攻关及产品市场化。

在合肥阿法纳生物科技有限公司负责人看来，企业的快速发展离不开股权投资基金的助力。“2023年，国元证券（国元创新、国元股权）领投阿法纳生物，给予我们很大支持；一年前，看好阿法纳生物确定路径的国元基金追加投资。”该负责人表示，除了直接的资金支持，国元证券还给予了更多“陪伴”。

阿法纳生物在创业起步阶段便被纳入国元证券发起的科学家陪伴计划。

科学家陪伴计划通过覆盖科学家创业萌芽期、初创期、成长期、成熟期的全流程“管家式”服务，系统化地解决科学家创业面临的思维、资金、市场三大难题，助力科技成果转化与产业化转型。截至目前，该计划已携手近百位科技工作者，推动20多项前沿技术走出实验室，投资60余个新增生产力项目，规模超20亿元；为20余位科学家初创企业提供全流程融资顾问；为20家科创企业提供深度上市辅导服务。

“我们将不断加强与清华大学、中国科学技术大学、复旦大学等国内高等院校的合作，践行“科学家陪伴计划，投资科创小苗”的发展理念，培育一批具有核心技术、高成长潜力的优质科创企业。”国元股权有关负责人表示，公司计划在“十五五”时期新设多只早期科创基金，组建专业化“科创小苗”投资团队，统筹负责早期科创基金设立、科创项目投资及投后陪伴赋能等工作；同时，进一步完善基金布局，汇聚多元化社会资本，发掘萌芽阶段、具备高成长潜力的科创型企业，帮助解决起步阶段的资金难题，把握市场机遇，加速新技术、新产品的开发和应用，增强国有资本对科技创新领域的引导与催化作用。



创新，始于科技，兴于产业，成于金融。

打通科技成果转化渠道，培育壮大新质生产力，离不开金融的支撑与赋能。股权投资以风险共担、利益共享、更具长期性和稳定性等特征，成为支持科技型初创企业和中小企业、促进科技成果转化的关键金融工具。

近年来，我省积极发挥多层次资本市场支持科技创新关键枢纽作用，特别是通过构建政府引导基金体系，发展国有资本股权投资基金等方式，壮大长期资本、耐心资本，以股权投资等市场化方式推动新兴产业、未来产业发展，在促进创新创业和科技成果转化上取得明显成效。

2022年6月，我省启动搭建“1+16+N”新兴产业引导基金体系，通过1个省级引导基金平台统筹资金，16只母基金分类布局（含10只主题母基金、2只功能母基金、4只天使母基金），N只子基金精准落地，形成主题聚焦、功能互补、层级清晰的基金矩阵。截至今年3月，省新兴产业引导基金16只母基金共设立子基金216只，其中省财政出资157.23亿元，撬动社会资本854.01亿元，实际撬动比例达5.43倍，超额完成预期目标。

4只天使母基金聚焦“投早投小投长期投硬科技”，在促进科技成果转化上作用最为直接。截至今年3月，4只天使母基金直投前沿项目12个，54只子基金布局未来产业，累计投资57.34亿元。其中，省内投资占比80.76%，覆盖5家独角兽企业、186家专精特新企业，在体细胞级实时显影、绿色燃料3D打印等领域实现全球领先突破。10只主题母基金与2只功能母基金累计投资省内项目413个，金额316.46亿元，其中通过“以投带引”招引固态电池、AI视觉大模型、量子科技等补链强链项目249个。

省维鹰计划专项基金发挥母子基金协同效应，吸引、支持国内外科研团队在皖开展科技成果转化—— 天使投资“伴飞”科创雏鹰

■ 本报记者 张彩莉

近日，专注于氢能关键材料领域的安徽研水新能源科技有限公司完成超亿元A轮融资。这家从合肥起步的专精特新“小巨人”企业从实验室走向规模化交付的过程中，得到了省维鹰计划专项基金的有力支持。

2024年，省维鹰计划专项基金（以下简称“维鹰母基金”）项下维鹰高捷子基金投资2000万元，为研水科技早期发展提供了关键助力，此后持续陪伴、见证了企业从技术攻坚到量产的跃迁。

维鹰母基金由省科技厅牵头设立，省投资集团旗下高新投公司控股的安徽创投股权投资基金管理有限公司（以下简称“创投资本”）负责运营管理，主要通过设立子基金等方式，吸引、支持国内外高校师生、初创团队在皖创办企业，开展科技成果转化、产业化。按照“招引省外头部机构、导入省外优质资本、着力构建天使生态”的思路，创投资本全力推进维鹰母基金的运营管理，培育了一批高质量硬科技项目和未来产业早期科创项目。

“项目投资前，我们做了充分的背景调查，明确海外人才回国创业的计划，确保项目平稳有序推进。”国耀科技项目投资经理沈六一说。

在资本的加持下，如今，国耀仪器已在东南大学完成首个冷场电镜产品的正式交付，逐步推进技术突破。“创投资本九韶智能项目投资经理汪力波说。

九韶智能专注于高端工业软件研发，成功研制出国内首个全自主研研几内核——九韶内核AMCAX，为破解工业软件“卡脖子”难题作出重要贡献。如今，九韶内核已迭代至5.0版本，该公司也与航空航天、核能电力、工业母机、先进芯片等高端制造业领域客户达成合作。

工业软件被誉为高端制造的“大脑和神经”，几内内核相当于工业软件的“心脏”。2024年12月，在深入分析九韶智能产业潜力和商业价值后，创投资本运用浦江达海引才基金对其进行Pre-A轮融资。

浦江达海引才基金是维鹰母基金的子基金，总规模10亿元，首期5亿元，重点支持省外特别在皖引进的初创团队在皖创新创业，开展科技成果转化、项目落地产业化。

“这笔资金的注入为九韶智能研发投入、产品升级提供了保障。”汪力波说，目前，九韶智能项目已从技术研发全面进入产业化与生态构建阶段。

九韶智能并非个例。2018年10月，省投资集团下属铁路基金公司设立芜湖开元公司作为持股平台，通过股权收购成为长信科技第一大股东。2020年再投1亿元支持企业设立长信新显，嫁接主机厂“资源开拓车规显示业务，助力其人选国院国资委“科改示范企业”。如今，长信科技已从中小型触控技术企业成长为国内显示触控领域“隐形冠军”。

据了解，截至2025年底，省投资集团累计所投上市（过会）企业161家，参股及基金底层投资项目中，国家高新技术企业超1200家、国家级专精特新“小巨人”企业超650家、省级专精特新中小企业近900家。

“我们充分发挥国有资本投资公司产业引领作用，以‘基金+直投’为投资纽带，坚持‘投早、投小、投硬科技’，构建起‘投融孵解’一体化的科创赋能体系，不断推动科技、产业与资本深度融合，为实体经济注入发展动能。”省投资集团相关负责人表示。

跨越山海的双向奔赴

去年4月，创投资本运用浦江达海引才基金

对合肥国耀仪器科技有限公司投资800万元。这并非创投资本对该公司的首次投资。

多年前，创投资本团队赴海外招商时接触到这家当时还处于初创阶段的企业。在深入了解后，2023年11月，创投资本用旗下安徽执新创业投资合伙企业投资了500万元。

2024年10月，国耀仪器正式发布世界首台台式冷场扫描电子显微镜后，创投资本作为领投方又协助企业完成总额超7000万元的第二轮融资，帮助引入多家国内知名投资机构。

短短几年内对同一企业频频“加码”，创投资本看中的是技术实力与国产化替代潜力。国耀仪器主要技术源于中国科大校友，团队自2016年起便进行高端电子光学研发，掌握的纳米线冷场发射技术属于国际领先的科研成果，产业化潜力大、国产化空间大，有望实现对现有热场SEM（扫描电镜）的性能领先。更难能可贵的是，企业核心团队不仅有顶级科学家，还有产业经验丰富的专家，默契度和稳定性较强。

“项目投资前，我们做了充分的背景调查，明确海外人才回国创业的计划，确保项目平稳有序推进。”国耀科技项目投资经理沈六一说。

在资本的加持下，如今，国耀仪器已在东南大学完成首个冷场电镜产品的正式交付，逐步推进技术突破。“创投资本全力推进维鹰母基金的运营管理，培育了一批高质量硬科技项目和未来产业早期科创项目。”

“项目投资前，我们做了充分的背景调查，明确海外人才回国创业的计划，确保项目平稳有序推进。”国耀科技项目投资经理沈六一说。

在资本的加持下，如今，国耀仪器已在东南大学完成首个冷场电镜产品的正式交付，逐步推进技术突破。“创投资本全力推进维鹰母基金的运营管理，培育了一批高质量硬科技项目和未来产业早期科创项目。”

“项目投资前，我们做了充分的背景调查，明确海外人才回国创业的计划，确保项目平稳有序推进。”国耀科技项目投资经理沈六一说。

在资本的加持下，如今，国耀仪器已在东南大学完成首个冷场电镜产品的正式交付，逐步推进技术突破。“创投资本全力推进维鹰母基金的运营管理，培育了一批高质量硬科技项目和未来产业早期科创项目。”

“项目投资前，我们做了充分的背景调查，明确海外人才回国创业的计划，确保项目平稳有序推进。”国耀科技项目投资经理沈六一说。

在资本的加持下，如今，国耀仪器已在东南大学完成首个冷场电镜产品的正式交付，逐步推进技术突破。“创投资本全力推进维鹰母基金的运营管理，培育了一批高质量硬科技项目和未来产业早期科创项目。”

“项目投资前，我们做了充分的背景调查，明确海外人才回国创业的计划，确保项目平稳有序推进。”国耀科技项目投资经理沈六一说。

母子基金协同发力

“在投资过程中，母基金与子基金需要相互配合、协同发力。”近日，维鹰母基金投资经理刘文喆在接受记者采访时说，子基金重点推进项目投资工作，母基金依托自身丰富项目资源及前沿技术研判能力，主动对接支持项目的基金推送优质项目线索并提供专业研判支持，通过投后走访与实时调度机制，协助子基金解决募资及项目落地过程中的堵点、难点。

以创投资本运营的维鹰母基金项下浦江达海引才基金为例，其投资的合肥乾芯、芯祥科技项目由自管基金率先直投后，鉴于所投资项目技术壁垒高、产业带动性强等特点，创投资本在投后主动搭建对接渠道，推动其他维鹰子基金跟进关注后续融资机会。

其中，维鹰国元子基金后续投资了合肥乾芯项目，维鹰高捷子基金先后投资了合肥乾芯、芯祥科技两个项目，形成“领投+跟投”的协同效应，实现跨基金的联合投资赋能。

“当子基金所投资项目出现难点、堵点时，母基金管理方会有针对性地提供帮助。比如，针对早期项目资金紧张问题，母基金会运用‘股权+债权’联动服务优势，积极链接银行、融资担保等多元金融资源，帮助企业度过暂时性困难。”刘文喆说。

目前，维鹰母子基金在“投早、投小、投科技”领域已取得阶段性成效。“接下来，我们将进一步优化省外机构落地服务体系，结合我省产业布局和发展趋势，动态优化子基金赛道布局与投资标准，确保基金高效运作，始终与科技创新前沿同频共振。”创投资本相关负责人表示。

安徽国控高校成果转化创业投资基金，聚焦重点高校、科研院所的原创成果转化——

一只善挑好苗子的 科创“育苗”基金

■ 本报记者 朱卓

一只总规模1亿元的高校成果转化创业投资基金，正在以小投入助力“大创新”，把实验室里的硬科技，变成市场上的好产品，让高校科技成果在安徽转化为产业动能。

2025年6月，安徽国控高校成果转化创业投资基金正式成立，也称国控高校基金。这只由安徽国控集团所科技园、科大硅谷引导基金等多方共同组建的科创“育苗”基金，专注智能网联汽车、新一代信息技术、人工智能、新能源、新材料等前沿领域，通过股权投资的方式，支持科技型中小企业做强做优。

成立不到1年，基金已精准投资4个高校科技成果转化项目。这只基金对科创项目重在引导，旨在通过国有资本的示范引领与精准赋能，有效发挥政策支持、产业协同、资源导入、场景应用等作用，联动高校科技资源、产业资源与社会资本，为科技创新成果转化和企业成长壮大营造良好生态。

四把“尺子”选苗

高校里的新技术，怎样才能变成市场上的好项目？国控高校基金的答案很明确：不看名气、不看规模，只看产业是不是需要、未来能不能发展、技术够不够“硬核”，团队够不够专业。

“就像伯乐选马一样，我们要从众多项目里挑出有潜力的科创好苗子。”安徽国控投资公司合作发展部经理助理杨芳芳介绍，国控高校基金追求的“落地生金”，不仅是被动被投资企业经营业绩的增长，更旨在形成“政产学研金服用”深度融合的闭环体系，为高校成果转化企业提供全周期、全方位的成长助力。

在资本端，基金联动国家、省、市多级国资平台与市场化机构，形成投资合力，破解早期科创企业“融资难、融资贵”难题。在技术端，深度对接中国科学院、中国科大、合工大、安大等高校院所，打通“原始创新—成果转化—产业化应用”的完整链条。

在应用端，主动对接下游场景资源，为科技成果转化提供应用场景。在人才端，通过“产学研金服用”深度融合的闭环体系，为高校成果转化企业提供全周期、全方位的成长助力。

在资本端，基金联动国家、省、市多级国资平台与市场化机构，形成投资合力，破解早期科创企业“融资难、融资贵”难题。在技术端，深度对接中国科学院、中国科大、合工大、安大等高校院所，打通“原始创新—成果转化—产业化应用”的完整链条。

在应用端，主动对接下游场景资源，为科技成果转化提供应用场景。在人才端，通过“产学研金服用”深度融合的闭环体系，为高校成果转化企业提供全周期、全方位的成长助力。

在资本端，基金联动国家、省、市多级国资平台与市场化机构，形成投资合力，破解早期科创企业“融资难、融资贵”难题。在技术端，深度对接中国科学院、中国科大、合工大、安大等高校院所，打通“原始创新—成果转化—产业化应用”的完整链条。

在应用端，主动对接下游场景资源，为科技成果转化提供应用场景。在人才端，通过“产学研金服用”深度融合的闭环体系，为高校成果转化企业提供全周期、全方位的成长助力。

在资本端，基金联动国家、省、市多级国资平台与市场化机构，形成投资合力，破解早期科创企业“融资难、融资贵”难题。在技术端，深度对接中国科学院、中国科大、合工大、安大等高校院所，打通“原始创新—成果转化—产业化应用”的完整链条。

在应用端，主动对接下游场景资源，为科技成果转化提供应用场景。在人才端，通过“产学研金服用”深度融合的闭环体系，为高校成果转化企业提供全周期、全方位的成长助力。

在资本端，基金联动国家、省、市多级国资平台与市场化机构，形成投资合力，破解早期科创企业“融资难、融资贵”难题。在技术端，深度对接中国科学院、中国科大、合工大、安大等高校院所，打通“原始创新—成果转化—产业化应用”的完整链条。

在应用端，主动对接下游场景资源，为科技成果转化提供应用场景。在人才端，通过“产学研金服用”深度融合的闭环体系，为高校成果转化企业提供全周期、全方位的成长助力。

不只是真金白银

“近期我们完成了包括国控高校基金在内的总计数千万元A轮融资，进一步提振了发展信心。公司正全力攻关中红外外激光光谱科技底层技术，逐步摆脱进口依赖。”安徽睿峰科技有限公司总经理何俊峰介绍，公司聚焦高端光谱分析技术，形成覆盖生态环境、公共安全、工业化三大领域的产品矩阵，主要产品均已实现100%国产化。

而迈微新材料研发的以EMC暗室吸波贴片为代表的特种功能材料和器件系列产品，性能达到国际先进水平，过去我国这类材料90%依赖进口。

合肥迈微新材料技术有限公司CEO吴运飞介绍，国控高校基金联合其他投资机构注资，企业扩大产能能力的同时加大研发投入，与上下游紧密共建联合实验室，产品打入头部企业供应链，实现国产替代的同时，部分产品通过创新设计推动了产业升级。

合肥因势新材料科技有限公司则专注硫化物全固态电池电解质材料研发生产，目前产品性能位列国内第一梯队，在基金支持下，公司规划了一条年产300吨至500吨的新产线。

这场来自国有资本的“及时雨”，滴灌在企业成长的最关键节点，用在了技术攻关、产能扩大、成果转化“刀刃”上。

更重要的是，国资注入不仅带来真金白银，更带来信用背书和资源联动，助力社会资本主动跟进，让初创企业快速从实验室“小试”迈入产业化“量产”，完成“从0到1”的突破，再实现“从1到N”的跨越。

国控高校基金作为国有资本，能发挥示范带动作用，提升我们项目的市场认可度与融资吸引力。依托国资平台的资源优势，项目有效实现了产业链资源、社会资本等多方要素的联动与集聚。”吴运飞说。

一路陪伴，而非“一投了之”

“我们做的不是一‘投了之’的财务投资，而是一路陪伴”的产业投资。”安徽国控投资公司合作发展部负责人程斌表示，国控高校基金追求的“落地生金”，不仅是被动被投资企业经营业绩的增长，更旨在形成“政产学研金服用”深度融合的闭环体系，为高校成果转化企业提供全周期、全方位的成长助力。

在资本端，基金联动国家、省、市多级国资平台与市场化机构，形成投资合力，破解早期科创企业“融资难、融资贵”难题。在技术端，深度对接中国科学院、中国科大、合工大、安大等高校院所，打通“原始创新—成果转化—产业化应用”的完整链条。

在应用端，主动对接下游场景资源，为科技成果转化提供应用场景。在人才端，通过“产学研金服用”深度融合的闭环体系，为高校成果转化企业提供全周期、全方位的成长助力。

在资本端，基金联动国家、省、市多级国资平台与市场化机构，形成投资合力，破解早期科创企业“融资难、融资贵”难题。在技术端，深度对接中国科学院、中国科大、合工大、安大等高校院所，打通“原始创新—成果转化—产业化应用”的完整链条。

在应用端，主动对接下游场景资源，为科技成果转化提供应用场景。在人才端，通过“产学研金服用”深度融合的闭环体系，为高校成果转化企业提供全周期、全方位的成长助力。

在资本端，基金联动国家、省、市多级国资平台与市场化机构，形成投资合力，破解早期科创企业“融资难、融资贵”难题。在技术端，深度对接中国科学院、中国科大、合工大、安大等高校院所，打通“原始创新—成果转化—产业化应用”的完整链条。

在应用端，主动对接下游场景资源，为科技成果转化提供应用场景。在人才端，通过“产学研金服用”深度融合的闭环体系，为高校成果转化企业提供全周期、全方位的成长助力。

在资本端，基金联动国家、省、市多级国资平台与市场化机构，形成投资合力，破解早期科创企业“融资难、融资贵”难题。在技术端，深度对接中国科学院、中国科大、合工大、安大等高校院所，打通“原始创新—成果转化—产业化应用”的完整链条。

在应用端，主动对接下游场景资源，为科技成果转化提供应用场景。在人才端，通过“产学研金服用”深度融合的闭环体系，为高校成果转化企业提供全周期、全方位的成长助力。

在资本端，基金联动国家、省、市多级国资平台与市场化机构，形成投资合力，破解早期科创企业“融资难、融资贵”难题。在技术端，深度对接中国科学院、中国科大、合工大、安大等高校院所，打通“原始创新—成果转化—产业化应用”的完整链条。

在应用端，主动对接下游场景资源，为科技成果转化提供应用场景。在人才端，通过“产学研金服用”深度融合的闭环体系，为高校成果转化企业提供全周期、全方位的成长助力。

在资本端，基金联动国家、省、市多级国资平台与市场化机构，形成投资合力，破解早期科创企业“融资难、融资贵”难题。在技术端，深度对接中国科学院、中国科大、合工大、安大等高校院所，打通“原始创新—成果转化—产业化应用”的完整链条。

在应用端，主动对接下游场景资源，为科技成果转化提供应用场景。在人才端，通过“产学研金服用”深度融合的闭环体系，为高校成果转化企业提供全周期、全方位的成长助力。

在资本端，基金联动国家、省、市多级国资平台与市场化机构，形成投资合力，破解早期科创企业“融资难、融资贵”难题。在技术端，深度对接中国科学院、中国科大、合工大、安大等高校院所，打通“原始创新—成果转化—产业化应用”的完整链条。

在应用端，主动对接下游场景资源，为科技成果转化提供应用场景。在人才端，通过“产学研金服用”深度融合的闭环体系，为高校成果转化企业提供全周期、全方位的成长助力。

KE CHUANG AN HUI

