

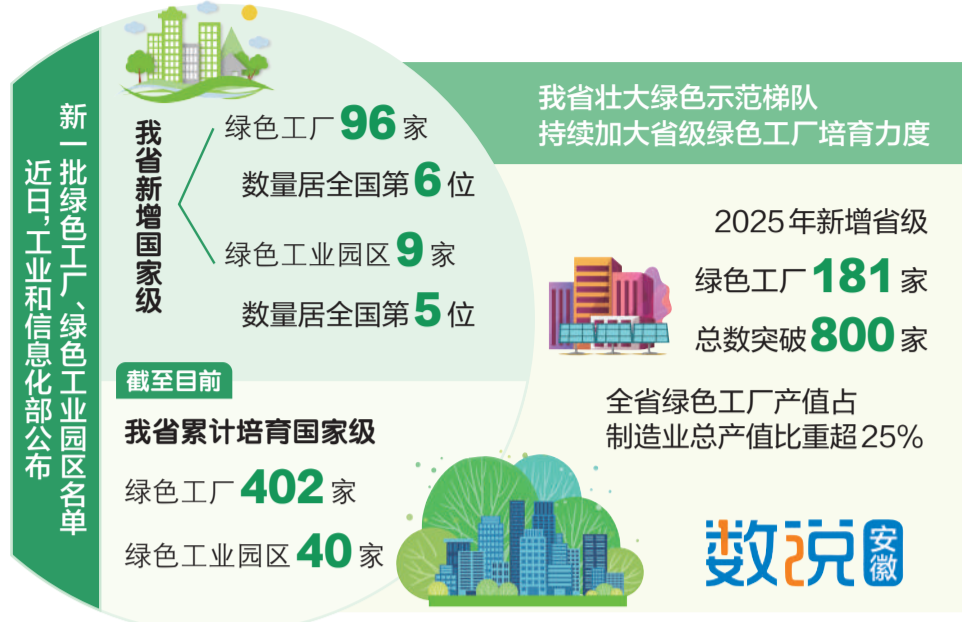
我省绿色工厂绿色工业园区数量居全国前列

本报讯(记者 丰静)近日,工业和信息化部公布新一批绿色工厂、绿色工业园区名单,我省新增国家级绿色工厂96家、绿色工业园区9家,数量分别居全国第6位和第5位。截至目前,我省累计培育国家级绿色工厂402家、绿色工业园区40家,数量均居全国前列,绿色制造示范创建成效显著。

近年来,我省强化政策保障,夯实绿色发展支撑。通过制定出台安徽省2025年工业领域碳达峰碳中和工作要点、促进制造业绿色低碳发展若干措施等政策文件,我省持续完善顶层设计,强化要素保障,推动全省制造业加快绿色低碳转型、实现高质量发展。“十四五”以来,全省规模以上工业企业单位增加值能耗累计下降19.1%,超额完成15%的下降目标。

在树立标杆方面,我省壮大绿色示范梯队,持续加大省级绿色工厂培育力度,2025年新增省级绿色工厂181家,总数突破800家。全省绿色工厂产值占制造业总产值比重超25%,高于全国平均水平5个百分点,示范引领作用持续增强,绿色发展水平稳居全国前列。

在优化供给方面,我省激活绿色转型动能,举办工业节能环保“四新”推介会,深入开展节能服务进园区、进企业等活动,加快新技术、新装备、新材料、新工艺推广应用。推荐3家企业入选全国再制造机电产品典型应用案例,新增数量居全国第2位、长三角第1位;培育环保装备制造企业3家,总数居全国第3位,为工业绿色低碳转型提供有力支撑。



共建微专业，如何培养跨界人才

3月25日,蚌埠医科大学药学院会议室内,一群教师正在进行《药物经济学与卫生技术评估》课程的集体备课。不同寻常的是,老师们有的来自蚌埠医大,有的来自安徽财经大学。两所高校的教师联合授课,充分发挥各自学科优势、资源积淀,联手打造“药物经济学与管理”微专业,瞄向培养“懂药物、能管理、会营销”的跨界人才。这是我省高校试水跨校共建微专业的一项新实践。微专业是高校在本科专业目录之外,围绕特定领域开设的一组核心课程,是对主修专业的补充与拓展。2024年,我省出台通知,明确提出将依托优势学科和特色专业,探索开展“微学科”“微专业”“微课程”人才培养模式改革,支持104所高校与企业共建“微专业”153个,对于建设成效突出的微专业纳入“双特色”建设项目予以支持。值得一提的是,通知提出,支持各高校、高校联盟与行业企业联合开展微专业建设。

我省2026年长江河道采砂管理责任人名单公布

本报讯(记者 汤超)记者4月1日从省水利厅获悉,我省2026年长江河道采砂管理责任人名单公布。依据《长江河道采砂管理条例》等规定要求,长江河道采砂管理实行地方

人民政府行政首长负责制,沿江县级以上地方人民政府应当加强对本行政区域内长江采砂活动的管理,做好长江采砂的组织、协调和监督检查工作。为加强长江河道采砂管理,有效落

实长江采砂管理责任制,我省明确了2026年采砂管理省、市、县三级河长,人民政府行政首长责任人、水行政主管部门责任人、采砂现场监管责任人和水行政执法责任人名单,特向社会公告。

2026年安徽省长江河道采砂管理责任人名单

| 行政区域 | 河长 | 职务 | 人民政府责任人 | 职务 | 主管部门责任人 | 职务 | 现场监管责任人 | 职务 | 行政执法责任人 | 职务 |
|-------|-----|-------------------------|---------|-----------------|---------|-----------------|---------|--------------------|---------|-------------------|
| 安徽省 | 张曙光 | 安徽省人民政府副省长 | 张曙光 | 安徽省人民政府副省长 | 陈新宇 | 安徽省水利厅副厅长 | 刘东风 | 安徽省长江河道采砂管理局局长 | 李金瑞 | 安徽省长江河道采砂管理局副局长 |
| 安庆市 | 孟景伟 | 安庆市委书记 | 周建春 | 安庆市人民政府副市长 | 林国义 | 安庆市水务局局长 | 王宏志 | 安庆市长江河道管理处主任 | 王宏志 | 安庆市长江河道管理处主任 |
| 望江县 | 汪久清 | 望江县委书记 | 刘汪洋 | 望江县人民政府副县长 | 曹广群 | 望江县水务局局长 | 何国文 | 望江县水务局党组成员 | 何国文 | 望江县水务局党组成员 |
| 宿松县 | 廖强 | 安庆市委副书记、宿松县委书记 | 尹建军 | 宿松县人民政府党组成员、副县长 | 张勇刚 | 宿松县水务局局长 | 郑诚 | 宿松县水务局党组成员 | 孙金祥 | 宿松县水务局水利执法股负责人 |
| 池州市 | 贺东 | 池州市委副书记、市长 | 胡军保 | 池州市人民政府副市长 | 金泽吾 | 池州市水利局党组书记、局长 | 汪军 | 池州市河道管理处副主任 | 徐芳 | 池州市河道管理处主任 |
| 贵池区 | 钱松 | 贵池区委副书记、区长 | 桂涛 | 贵池区人民政府副区长 | 纪清 | 贵池区水利局党组书记、局长 | 何晓志 | 贵池区河道管理所所长 | 杨林 | 贵池区水利局党组成员 |
| 东至县 | 唐礼虎 | 东至县委副书记、县长 | 陆林 | 东至县人民政府副县长 | 张百胜 | 东至县政协副主席、县水利局局长 | 黄胜华 | 东至县水利局党组成员 | 周玉平 | 东至县长江采砂管理处副主任 |
| 铜陵市 | 杨宏星 | 铜陵市委书记 | 吴强 | 铜陵市人民政府副市长 | 郑小保 | 铜陵市水利局局长 | 王诗斌 | 铜陵市水利局分管副局长 | 刘庆喜 | 铜陵市河湖管理服务中心主任 |
| 枞阳县 | 杨文萍 | 铜陵市委常委、枞阳县委书记 | 乔东福 | 枞阳县人民政府副县长 | 吴福舟 | 枞阳县水利局局长 | 章国友 | 枞阳县水利局党组成员 | 余志礼 | 枞阳县县长江采砂管理服务中心负责人 |
| 郊区 | 刘磊 | 郊区区委书记 | 余炜 | 郊区人民政府副区长 | 孙晓辉 | 郊区水利局局长 | 王绍刚 | 郊区江砂管理站站长 | 王绍刚 | 郊区江砂管理站站长 |
| 义安区 | 方小雄 | 义安区委书记 | 王忆 | 义安区人民政府副区长 | 倪建平 | 义安区水利局局长 | 李琳琼 | 义安区长江采砂管理中心主任 | 李明光 | 义安区区长江采砂管理中心副主任 |
| 芜湖市 | 宁波 | 芜湖市委书记 | 向继辉 | 芜湖市人民政府副市长 | 陈良 | 芜湖市水务局局长 | 朱文超 | 芜湖市水务局副局长 | 朱万林 | 芜湖市河湖管理处砂管一科科长 |
| 无为市 | 匡健 | 无为市委书记 | 钱刚 | 无为市人民政府副市长 | 陈琛 | 无为市水务局局长 | 袁虎 | 无为市河道管理中心主任 | 周世文 | 无为市水务局党组成员 |
| 鸠江区 | 黄万勇 | 鸠江区委书记 | 蔡金平 | 鸠江区人民政府副区长 | 范晓龙 | 鸠江区水务局局长 | 章伟 | 鸠江区河道管理所副所长 | 何博 | 鸠江区河道管理所工作人员 |
| 弋江区 | 李新宇 | 芜湖高新区党工委书记、管委会主任、弋江区委书记 | 许伟 | 弋江区人民政府副区长 | 易小刚 | 弋江区农业农村局 | 陆建雄 | 弋江区河道管理所所长 | 潘维龙 | 弋江区河道管理所黄砂班主任 |
| 繁昌區 | 瞿辉 | 繁昌区委书记 | 长江 | 繁昌区人民政府区长 | 赵青 | 繁昌区水务局局长 | 俞红胜 | 繁昌区河湖管理中心主任 | 谷生顺 | 繁昌区水务局水政股股长 |
| 马鞍山市 | 袁方 | 马鞍山市委书记 | 阙方俊 | 马鞍山市市委常委、常务副市长 | 张春山 | 马鞍山市水利局局长 | 罗俊碧 | 马鞍山市水利事务监督管理服务中心主任 | 刘海霞 | 马鞍山市水利水政水资源管理科负责人 |
| 和县 | 马永 | 和县县委书记 | 熊英华 | 和县人民政府副县长 | 张平 | 和县水利局局长 | 刘泽亮 | 和县长江河道采砂管理办公室主任 | 孙洪友 | 和县水利局水政股负责人 |
| 当涂县 | 魏邦军 | 当涂县委书记 | 孙发根 | 当涂县人民政府副县长 | 邓道军 | 当涂县水利局局长 | 王鹏 | 当涂县长江采砂管理服务中心主任 | 匡正龙 | 当涂县水利局水政股负责人 |
| 郑蒲港新区 | 郝甲林 | 郑蒲港新区党工委书记、管委会主任 | 贾虎成 | 郑蒲港新区管委会副主任 | 王成亮 | 郑蒲港新区建设管理局局长 | 王成亮 | 郑蒲港新区建设管理局局长 | 尹虎 | 郑蒲港新区执法局局长 |

省委统战部、省工商联与民营企业家协会季度座谈会暨省民营经济统战工作联席会议召开 蔚盛斌出席并讲话

本报讯(记者 方舫)4月1日,省委统战部、省工商联与民营企业家协会季度座谈会暨省民营经济统战工作联席会议召开。省委常委、统战部部长蔚盛斌出席并讲话。省人大常委会副主任、省工商联主席王翠凤主持。

会议对省民营经济统战工作联席会议2025年工作予以肯定,强调要深入学习贯彻习近平总书记关于民营经济发展的重要论述,坚持和落实“两个毫不动摇”,促进“两个健康”,以强烈责任感做好民营经济统战工作。要全

面落实促进民营经济发展的政策措施,激发经营主体活力,引导服务民营企业坚守主业、向新而行、向高而攀。要发挥联席会议等机制作用,坚持教育引导和鼓励支持并重,强化思想政治引领,积极为企业纾困解难,引导民营经济人士坚定发展信心,弘扬优秀企业家精神,为谱写中国式现代化安徽篇章贡献智慧力量。会上,8名企业家代表、5名省直单位负责同志作交流发言。

省政协今年972件提案已全部交办

本报讯(记者 李明杰)3月30日,记者从省政协十三届四次会议提案交办会上获悉,省政协十三届四次会议期间,经大会审查立案972件提案,已全部交由各承办单位办理。

据了解,省政协十三届四次会议期间,省政协委员和省政协各参加单位围绕中心工作精准选题、深入一线调研走访,所提建议靶向明确、务实管用,提案前瞻性、针对性与可操作性显著增强。提案者聚焦“十五五”规划落实、现代化产业体系构建、科技创新能力提升、保障和改善民生、经济社会全面绿色转型等重要领域精准建言,具身智能、绿色能源、春秋假、好房子等成为提案热词。这些提案体现了对全省高质量发展的深入思考,凝聚了广大政协委员、各党派团体、各界别的智

慧和力量,彰显了同心同向、共谋发展的履职担当。

近年来,省政协高度重视提案工作的提质增效,先后出台《政协安徽省委员会关于“提精”提案的指导意见》《政协安徽省委员会关于“办实”重点提案的意见》,持续提升提案质量、办理质量、服务质量。“提案办理是提案工作的重要环节,也是关键环节。”省政协提案委员会主要负责人介绍,今年省政协首次将重点提案与一般提案一起交办,所有重点提案要实现深度协商全覆盖,“省政协将进一步加强统筹协调和督办推动,促使各承办单位把办理政协提案与推进中心工作紧密结合,力求办理一件提案,解决一批类似问题,促进一个方面工作,切实以高质量办理成效回应委员关切和群众期盼。”

新建南阳至信阳至合肥铁路项目建议书获批

本报讯(记者 丰静)近日,国家发展改革委发布消息,新建南阳至信阳至合肥铁路项目建议书已获批。项目正线全长515公里,其中新建线路390公里,利用在建沿江高铁合肥至武汉段125公里,总投资约681亿元。项目建设对服务中部地区加快崛起,改善大别山革命老区基础设施,促进区域经济和社会发展等具有重要意义。

公开信息显示,南信合高铁西起南阳东站,途经南阳市、驻马店市和信阳市,经豫皖省界至六安市金寨县,接入在建的合武高铁金寨东站,设计时速350公里。南信合高铁项目建成后,南阳、信阳至上海方向的高铁动车将无需再绕行郑州和武汉,而是从合肥直接到上海,可由现在最快6.5小时、5.5小时缩短至4.5小时、3.7小时。南信合高铁位于河南省南部及我省西部,连接河南省南阳市与信阳

市,并延伸至合肥市,是西北、西南、鄂西北至长三角等地区一条新的高铁通道和豫南地区快速对接长三角地区的便捷客运通道,也是国家“八纵八横”高铁主通道的重要衔接线。合肥也将成为西北地区进入长三角的重要节点。

南信合高铁于2022年启动勘察设计前期工作,并于2024年5月底通过国铁集团预可研审查,2025年9月中旬通过可行性研究评审,11月初正式启动环评第一次公示。根据安徽段工程项目建设社会稳定风险评估公示,项目在安徽境内位于六安市金寨县、裕安区,新建正线起点位于豫皖省界,终点位于金寨东站。安徽段新建正线长度10.581公里,桥隧占比高达80.08%。近期将配套建设金寨东联络线、金寨东至独山连接线和六庆西南联络线,并扩建合肥南动车所存车线。

春游江淮请您来

炖锅奶茶桃酥 “三件套”热度不减

安徽日报报业集团全媒体记者 李鹏 关敬生 王鉴文

去年11月,炖锅与卡旺卡奶茶、詹记桃酥组成的“广德三件套”火遍全国。

炖锅口感究竟如何?正午时分,一桌炖锅热气腾腾、香气四溢,入口肉质酥烂入味,汤汁醇厚浓郁,食材吸饱了鲜美的汤汁,一口下肚,暖胃又暖心。

3月31日,记者来到广德市区的迎春街——这里正是网友们争相打卡“广德三件套”的聚集地。站在街口向内望去,不远处一块“广德炖锅”的广告牌便赫然映入眼帘,街道两边全是炖锅饭馆。

“人多得很!尤其是前两天,正好是周末,街上到处都是游客。”“街口大排档”老板沈剑波一边热情地向记者介绍客流情况,一边掏出手机,迫不及待地证明自己所言非虚。手机视频里,游客摩肩接踵,整条街道被围得水泄不通。

沈剑波的饭店虽名为“大排档”,主打菜品却是炖锅,已经经营十余年。沈剑波说,炖锅是广德的特色菜,当地流传着“万物皆可炖”“无锅不成席”的说法,炖锅品类多达百余种,杨滩桐花鱼锅、笋山冬笋锅、誓节沙河甲鱼锅、卢湖鱼头锅都是其中的知名代表。

闹,各家炖锅店客流猛增。沈剑波的饭馆规模不大,位置也不占优势,仅十几张桌台,最多能接待七八十桌食客。而地处街中心的炖锅门店,客流更旺,接待的游客数量也会多上不少。

围坐品尝炖锅的食客里,随处可见操着外地口音的游客,许多人是专程前来打卡尝鲜。在前往迎春街的途中,记者看到很多外地牌照车辆,游客们对广德的喜爱可见一斑。

“我们是从浙江湖州专程过来,不少亲戚朋友早就来打卡过了,今天总算如愿以偿。”游客张女士说,将广德炖锅、卡旺卡奶茶、詹记桃酥“三件套”逐一体验后,收获的不仅是味蕾上的满足,还有探寻特色美食、感受小城烟火气的惬意与欢喜。

“广德三件套”之所以持续走红,靠的可不只是口味,更少不了得天独厚的食材。广德是名副其实的中国竹子之乡“中国板栗之乡”,大红袍板栗、笋山冬笋、桐花鱼、沙河甲鱼等物产,个个都是天然美味。在广德的街头,餐饮商家无一不以本地新鲜食材为招牌,主打地道原生态风味,用最质朴的方式招揽着慕名而来的游客。

除了美食,广德还有太极洞、卢湖竹海、灵山大峡谷等多个国家3A级景区,以及横山国家森林公园、金龙山映山红花海等丰富的自然与人文景观。有美食为引,有美景留人,广德的火热,还将持续下去。