



省级临床重点专科

（“十四五”以来）

“十四五”以来,在安徽医疗卫生事业高质量发展的宏伟画卷中,近百个省级临床重点专科(省本级)如繁星点点,遍布江淮。它们覆盖内、外、妇、儿、急危重症等关键领域,既承接国家级优质资源,又辐射带动基层提升,成为承上启下的重要枢纽。

作为“健康安徽”建设的中坚力量,这些专科意味着更均衡的优质医疗资源可及性,也代表着更扎实的基层健康服务能力。它们共同托举起全省百姓日益增长的健康期盼,筑牢了全域医疗服务的坚实根基。

普外科

中国科学技术大学附属第一医院(安徽省立医院)、蚌埠医科大学第二附属医院、皖南医学院第二附属医院、安徽理工大学第一附属医院

耳鼻咽喉-头颈外科

安徽医科大学第二附属医院、蚌埠医科大学第一附属医院

感染科

中国科学技术大学附属第一医院(安徽省立医院)

呼吸与危重症医学科

中国科学技术大学附属第一医院(安徽省立医院)、安徽省第二人民医院、安徽省公共卫生临床中心(安徽医科大学第一附属医院北区)、皖南医学院第一附属医院(弋矶山医院)

口腔科

中国科学技术大学附属第一医院(安徽省立医院)、安徽医科大学附属口腔医院、蚌埠医科大学第一附属医院



安徽省儿童医院儿童血液肿瘤学科带头人、主任医师刘洪军团队进行第一例外周血造血干细胞采集。

康复医学科

皖南医学院第二附属医院

麻醉科

安徽省第二人民医院、蚌埠医科大学第一附属医院

内分泌科

安徽医科大学第一附属医院、蚌埠医科大学第一附属医院、皖南医学院第一附属医院(弋矶山医院)

神经内科

中国科学技术大学附属第一医院(安徽省立医院)、安徽医科大学第二附属医院、皖南医学院第一附属医院(弋矶山医院)

神经外科

中国科学技术大学附属第一医院(安徽省立医院)、安徽医科大学第一附属医院、蚌埠医科大学第一附属医院

消化内科

安徽省第二人民医院、安徽医科大学第一附属医院、蚌埠医科大学第一附属医院、皖南医学院第一附属医院(弋矶山医院)

心脏大血管外科

安徽省胸科医院、安徽医科大学第一附属医院

胸外科

中国科学技术大学附属第一医院(安徽省立医院)

肿瘤外科

蚌埠医科大学第二附属医院

肿瘤放疗科

安徽省胸科医院、安徽省肿瘤医院

肿瘤生物治疗科

安徽省肿瘤医院

检验科

中国科学技术大学附属第一医院(安徽省立医院)、皖南医学院第一附属医院(弋矶山医院)

血液内科

中国科学技术大学附属第一医院(安徽省立医院)、安徽医科大学第一附属医院、安徽省公共卫生临床中心

骨科

安徽医科大学第二附属医院、蚌埠医科大学第一附属医院

泌尿外科

中国科学技术大学附属第一医院(安徽省立医院)、安徽医科大学第四附属医院(安医大附属巢湖医院)、安徽医科大学第五附属医院(安医大附属阜阳医院)、皖南医学院第一附属医院(弋矶山医院)、皖南医学院第二附属医院

儿科

中国科学技术大学附属第一医院(安徽省立医院)、安徽医科大学第一附属医院

儿童泌尿外科

安徽省儿童医院

儿童血液肿瘤科

安徽省儿童医院

儿童心血管外科

安徽省儿童医院

小儿骨科

安徽省儿童医院

儿童神经内科

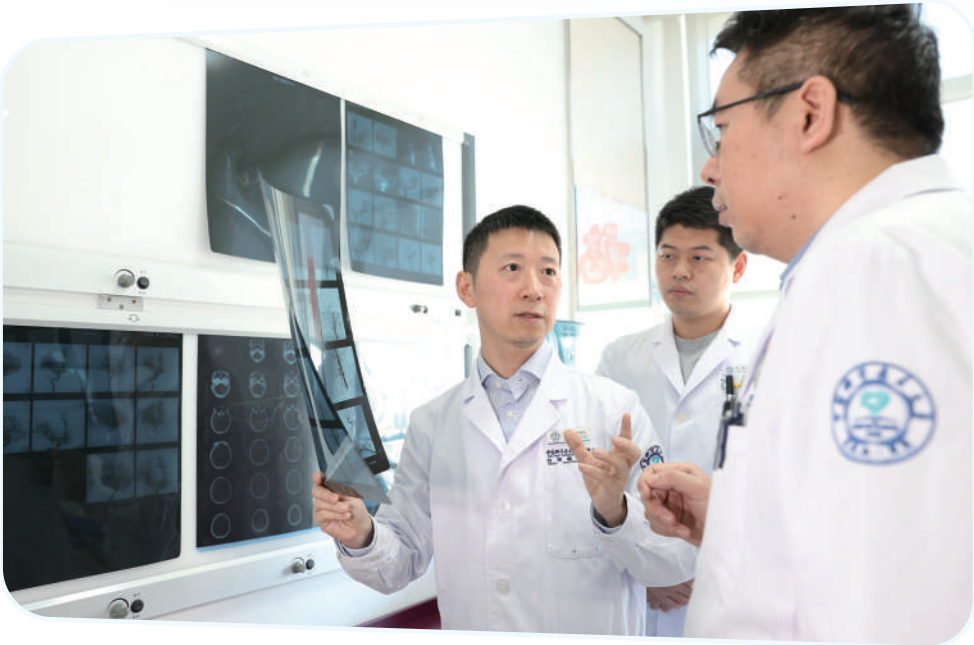
安徽省儿童医院

儿童重症医学科

安徽省儿童医院

肾脏内科

安徽医科大学第一附属医院



今年7月,中国科大附一院神经内科胡伟教授团队研究成果登上医学顶刊《新英格兰医学杂志》,有望为全球卒中患者提供治疗新方案。

眼科

安徽医科大学第一附属医院、安徽医科大学第二附属医院、蚌埠医科大学第一附属医院

重症医学科

安徽医科大学第一附属医院、安徽医科大学第二附属医院、皖南医学院第一附属医院(弋矶山医院)

整形与创面修复科

安徽医科大学第二附属医院

心血管内科

安徽省第二人民医院、皖南医学院第一附属医院(弋矶山医院)

急诊科

安徽医科大学第一附属医院、蚌埠医科大学第二附属医院(急诊危重症病科)

精神科

安徽医科大学第四附属医院(安医大附属巢湖医院)

妇产科

皖南医学院第一附属医院(弋矶山医院)

临床护理科

皖南医学院第一附属医院(弋矶山医院)

介入肺脏病科

安徽省胸科医院

结核病学

安徽省胸科医院

皮肤科

皖南医学院第二附属医院

烧伤与创面修复外科

安徽医科大学第一附属医院

超声医学科

安徽医科大学第一附属医院

疼痛科

安徽医科大学第一附属医院



安医大一附院神经外科创新使用3D打印“保护帽”帮助修复缺损颅骨。